

**MAIRIE DE**

**CESTAS**

**REPUBLIQUE FRANCAISE**  
**Arrondissement de Bordeaux**

**BP 9 – 33611 CESTAS CEDEX**

**[www.mairie-cestas.fr](http://www.mairie-cestas.fr)**

**Tel : 05 56 78 13 00**

**Fax : 05 57 83 59 64**

**CONSEILLERS EN EXERCICE : 33**

**NOMBRE DE PRESENTS : 26**

**NOMBRE DE VOTANTS : 30**

L'an deux mille vingt-trois, le 23 mars, à 18 heures 30, le Conseil Municipal légalement convoqué, s'est assemblé à la salle du conseil municipal à l'hôtel de ville à CESTAS (33610), sous la présidence de Pierre DUCOUT, Maire.

**PRESENTS :** Mesdames et Messieurs DUCOUT, ACQUIER, AUBRY, BAVARD, BETTON, BINET, BOUSSEAU, CELAN, CHIBRAC, DESCLAUX, GASTAUD, HUIN, LAMBERT-RIFFLART, LANGEL, LANGLOIS, MERCIER, PILLET, PUJO, RECOR, REMIGI, RIVET, SILVESTRE, BAUCHU, MOREIRA, OUDOT et ZGAINSKI.

**ABSENTS :** Mesdames APPRIOU et COUBIAC et Monsieur MOUSTIE.

**ABSENTS EXCUSES AYANT DONNE PROCURATION :** M. CERVERA à M. CHIBRAC, Mme COMMARIEU à M. DUCOUT, Mme REVERS à Mme HUIN et M. STEFFE à M. CELAN.

**SECRETAIRE DE SEANCE :**

Conformément à l'article L.2121-15 du Code Général des Collectivités Territoriales, il a été procédé à la nomination d'un secrétaire de séance pris au sein même du Conseil. Monsieur MERCIER ayant obtenu la majorité des suffrages, a été désigné pour remplir ces fonctions qu'il a acceptés.

La convocation du Conseil Municipal a été affichée en Mairie, conformément à l'article 2121-10 du Code Général des Collectivités Territoriales, et le compte rendu de la présente séance sera affiché conformément à l'article L.2121-25 du Code Général des Collectivités Territoriales.

Le procès-verbal de la séance précédente est adopté à l'unanimité.

**SEANCE DU CONSEIL MUNICIPAL DU 23 MARS 2023 -DELIBERATION N° 1 / 9.**

Réf : Techniques-JJ-ME-3.5

**OBJET : CONVENTION DE SERVITUDE AVEC ENEDIS POUR L'AMELIORATION DE LA QUALITE DE DESSERTE ET D'ALIMENTATION DU RESEAU ELECTRIQUE CHEMIN DUBOURDIEU.**

Monsieur CELAN expose,

Afin d'améliorer la qualité de desserte et d'alimentation du réseau électrique de distribution publique, ENEDIS doit procéder à la pose de câbles souterrains sur la parcelle D 4660, chemin Dubourdiou, appartenant à la Commune de Cestas.

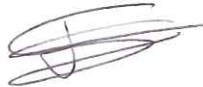
Pour cela, il convient de signer une convention de servitude afin qu'ENEDIS puisse implanter cet équipement sur la parcelle communale.

Entendu ce qui précède et après en avoir délibéré, le Conseil Municipal, à l'unanimité.

- Fait siennes les conclusions de Monsieur CELAN,
- Approuve le projet de convention de servitude ci-joint,
- Autorise le Maire ou l'Adjoint Délégué à l'urbanisme et aux travaux, à signer la convention de servitude ci-jointe avec ENEDIS.

**POUR EXTRAIT CERTIFIE CONFORME**

**LE SECRETAIRE DE SEANCE**



**Pierre MERCIER**

**LE MAIRE**



**Pierre DUCOUT**

Le Maire,

- Certifie sous sa responsabilité le caractère exécutoire de cette délibération compte-tenu de la réception en Préfecture le 28/03/2023 et de sa publication sur le site internet de la commune le 28/03/2023
- Informe que la présente délibération peut faire l'objet d'un recours devant le tribunal administratif de Bordeaux dans un délai de deux mois à compter de sa réception par le représentant de l'Etat et de sa publication.

Convention CS06 - V08 2022



## CONVENTION DE SERVITUDES

### CONVENTION CS 06

Commune de : Cestas

Département : GIRONDE

Une ligne électrique souterraine : 400 Volts

N° d'affaire Enedis : DC26/072290 ORANGE UPRSO

Chargé d'affaire Enedis : MENAUT VIRGILE

### CONVENTION DE SERVITUDES

Entre les soussignés :

**La Société Enedis,**

Société anonyme à directoire et conseil de surveillance, au capital de 270 037 000 euros, immatriculée au RCS de Nanterre sous le numéro 444 608 442, ayant son siège social 34, place des Corolles, 92079 Paris La Défense Cedex,

Représentée par Monsieur Jean PAOLETTI agissant en qualité de Directeur Régional Enedis Aquitaine NORD, 4 rue Isaac NEWTON 33700 MERIGNAC, dûment habilité à cet effet,

(« Enedis ») d'une part,

Et

Nom \*: **COMMUNE DE CESTAS représenté(e) par son (sa) .....**, ayant reçu tous pouvoirs à l'effet des présentes par décision du Conseil ..... en date du .....

Demeurant à : **HOTEL DE VILLE 2 AV DU BARON HAUSSMANN, 33610 CESTAS**

Téléphone : .....

Né(e) à :

Agissant en qualité **Propriétaire** des bâtiments et terrains ci-après indiqués

.....

désigné ci-après par l'appellation « le propriétaire » d'autre part,

**Il a été exposé ce qui suit :**

Le propriétaire déclare que la/les parcelle(s) ci-après désignée(s) lui appartient/appartiennent :

Commune	Prefixe	Section	Numéro de parcelle	Lieux-dits	Nature éventuelle des sols et cultures (Cultures légumières, prairies, pacage, bois, forêt ...)
Cestas		D	4660	DUBOURDIEU	

Le propriétaire déclare que la/les parcelle(s) ci-dessus désignée(s) est/sont actuellement (\*) :

Convention CS06 - V08 2022

- exploitée(s) par-lui même.
- exploitée(s) par M. .... qui sera indemnisé directement par Enedis en vertu desdits articles s'il l'exploite lors de la construction des ouvrages. Si à cette date ce dernier a abandonné l'exploitation, l'indemnité sera payée à son successeur.
- non exploitée(s)

(\* ne concerne que les parcelles boisées ou forestières et les terrains agricoles : veiller à bien rayer les mentions inutiles)

Les parties, vu les droits conférés aux concessionnaires des ouvrages de distribution d'électricité par le Code de l'énergie (art. L. 323-3 et suivants et art. R. 323-1 et suivants), vu le décret n° 67-886 du 6 octobre 1967, vu les protocoles d'accord conclus entre la profession agricole et Enedis et à titre de reconnaissance de ces droits (mention aux textes agricoles à supprimer si le cas d'espèce n'est pas concerné et ce afin d'éviter toute confusion auprès du client), sont convenues de ce qui suit :

#### ARTICLE 1 - Droits de servitude consentis à Enedis

Après avoir pris connaissance du tracé des ouvrages, mentionnés ci-dessous, sur la(les) parcelle(s), ci-dessus désignées, le propriétaire reconnaît à Enedis, que cette propriété soit close ou non, bâlie ou non, les droits suivants :

1/ Etablir à demeure dans une bande de 1 m mètres de large, 1 canalisation(s) souterraine(s) sur une longueur totale d'environ 5 mètres ainsi que ses accessoires

2/ Etablir si besoin des bornes de repérage

3/ Encastrer un ou plusieurs coffrets(s) et/ou ses accessoires, notamment dans un mur, un muret ou une façade, avec pose d'un câble en tranchée et/ou sur façade de ..... mètres

4/ Effectuer l'élagage, l'enlèvement, l'abattage ou le dessouchage de toutes plantations, branches ou arbres, qui se trouvant à proximité de l'emplacement des ouvrages, gênent leur pose ou pourraient par leur mouvement, chute ou croissance occasionner des dommages aux ouvrages, étant précisé qu'Enedis pourra confier ces travaux au propriétaire, si ce dernier le demande et s'engage à respecter la réglementation en vigueur, notamment la réglementation relative à l'exécution de travaux à proximité de certains ouvrages (art. L. 554-1 et suivants et art. R. 554-1 et suivants du Code de l'environnement ; arrêté du 15 février 2012 pris en application du chapitre IV du titre V du livre V du code de l'environnement relatif à l'exécution de travaux à proximité de certains ouvrages souterrains, aériens ou subaquatiques de transport ou de distribution)

5/ Utiliser les ouvrages désignés ci-dessus et réaliser toutes les opérations nécessaires pour les besoins du service public de la distribution d'électricité (renforcement, raccordement, etc).

Par voie de conséquence, Enedis pourra faire pénétrer sur la propriété ses agents ou ceux des entrepreneurs dûment accrédités par lui en vue de la construction, la surveillance, l'entretien, la réparation, le remplacement et la rénovation des ouvrages ainsi établis.

Le propriétaire sera préalablement averti des interventions, sauf en cas d'urgence.

#### ARTICLE 2 - Droits et obligations du propriétaire

Le propriétaire conserve la propriété et la jouissance des parcelles mais renonce à demander pour quelque motif que ce soit l'enlèvement ou la modification des ouvrages désignés à l'article 1er, à moins qu'il ne prenne en charge les coûts financiers associés au déplacement, enlèvement ou modification du (des) ouvrage(s) concerné(s).

Le propriétaire s'interdit toutefois, dans l'emprise des ouvrages définis à l'article 1er, de faire aucune modification du profil des terrains, aucune plantation d'arbres ou d'arbustes, aucune culture et plus généralement aucun travail ou construction qui soit préjudiciable à l'établissement, l'entretien, l'exploitation et la solidité des ouvrages.

Le propriétaire s'interdit également de porter atteinte à la sécurité des installations

Il pourra toutefois :

- élever des constructions et/ou effectuer des plantations à proximité des ouvrages électriques à condition de respecter entre lesdites constructions et/ou plantations et l(es) ouvrage(s) visé(s) à l'article 1er, les distances de protection prescrites par la réglementation en vigueur
- planter des arbres de part et d'autre des lignes électriques souterraines à condition que la base du fût soit à une distance supérieure à deux mètres des ouvrages.

#### ARTICLE 3 - Indemnités

3.1/ A titre de compensation forfaitaire et définitive des préjudices spéciaux de toute nature résultant de l'exercice des droits reconnus à l'article 1er, Enedis s'engage à verser lors de l'établissement de l'acte notarié prévu à l'article 5 ci-après, au propriétaire et/ou l'exploitant, qui accepte, une indemnité unique et forfaitaire de (zéro euro) euros (inscrire la somme en toutes lettres).

Convention CS06 - V08 2022

Dans le cas des terrains agricoles, cette indemnité sera évaluée sur la base des protocoles agricoles<sup>1</sup> conclus entre la profession agricole et Enedis, en vigueur à la date de signature de la présente convention.

3.2/ Par ailleurs, les dégâts qui pourraient être causés aux cultures, bois, forêts et aux biens à l'occasion de la construction, la surveillance, l'entretien, la réparation, le remplacement et la rénovation des ouvrages (à l'exception des abattages et élagages d'arbres indemnisés au titre du paragraphe 3.1) feront l'objet d'une indemnité versée suivant la nature du dommage, soit au propriétaire soit à l'exploitant, fixée à l'amiable, ou à défaut d'accord par le tribunal compétent.

**(Veiller à bien supprimer toutes mentions aux protocoles conclus entre la profession agricole et Enedis si le cas d'espèce n'est pas concerné)**

<sup>1</sup> Protocoles « dommages permanents » et « dommages instantanés » relatifs à l'implantation et aux travaux des lignes électriques aériennes et souterraines situées en terrains agricoles

#### ARTICLE 4 – Responsabilités

Enedis prendra à sa charge tous les dommages accidentels directs et indirects qui résulteraient de son occupation et/ou de ses interventions, causés par son fait ou par ses installations.

Les dégâts seront évalués à l'amiable. Au cas où les parties ne s'entendraient pas sur le quantum de l'indemnité, celle-ci sera fixée par le tribunal compétent du lieu de situation de l'immeuble.

#### ARTICLE 5- Litiges

Dans le cas de litiges survenant entre les parties pour l'interprétation ou l'exécution de la présente convention, les parties conviennent de rechercher un règlement amiable.

A défaut d'accord, les litiges seront soumis au tribunal compétent du lieu de situation des parcelles.

#### ARTICLE 6 - Entrée en application

La présente convention prend effet à compter de la date de signature la plus tardive par les parties. Elle est conclue pour la durée de vie des ouvrages dont il est question à l'article 1er ou de tous autres ouvrages qui pourraient leur être substitués sur l'emprise des ouvrages existants ou le cas échéant, avec une emprise moindre.

Eu égard aux impératifs de la distribution publique, le propriétaire autorise Enedis à commencer les travaux dès sa signature si nécessaire..

#### ARTICLE 7 – Données à caractère personnel

Enedis s'engage à traiter les données personnelles recueillies pour la bonne exécution de la présente convention (noms, prénoms, adresse, etc.), conformément à la loi 78-17 du 6 janvier 1978 relative à l'informatique, aux fichiers et aux libertés et au règlement général sur la protection des données.

Elles sont conservées pendant la durée de vie de l'ouvrage et sont destinées à Enedis, ses prestataires et le cas échéant aux tiers autorisés ou tout tiers qui justifierait d'un intérêt majeur.

Vous disposez d'un droit d'accès à vos données, de rectification, d'opposition et d'effacement pour motifs légitimes. Vous pouvez exercer vos droits à l'adresse suivante (adresse de l'unité).

#### ARTICLE 8 - Formalités

La présente convention ayant pour objet de conférer à Enedis des droits plus étendus que ceux prévus par le Code de l'énergie (art. L. 323-3 et suivants), elle pourra être régularisée, en vue de sa publication au bureau des hypothèques, par acte authentique devant Maître A DEFINIR notaire à A DEFINIR, les frais dudit acte restant à la charge d'Enedis.

Le propriétaire s'engage, dès maintenant, à porter la présente convention à la connaissance des personnes, qui ont ou qui acquièrent des droits sur les parcelles traversées par les ouvrages, notamment en cas de transfert de propriété ou de changement de locataire.

Il s'engage, en outre, à faire reporter dans tout acte relatif aux parcelles concernées, par les ouvrages électriques définis à l'article 1er, les termes de la présente convention....

**(Si la signature est manuscrite : )** Fait en quatre (4) exemplaires originaux,

**(Si la signature est électronique : )** La présente convention est signée dans les conditions prévues par les articles 1366 et 1367 du Code civil, d'un commun accord entre les Parties.

Convention CS06 - V08 2022

Date de signature :

Nom Prénom	Signature
COMMUNE DE CESTAS représenté(e) par son (sa) ....., ayant reçu tous pouvoirs à l'effet des présentes par décision du Conseil ..... en date du	

Faire précéder la signature de la mention manuscrite "LU et APPROUVE"



FICHE D'IDENTITE PROPRIETAIRE

N° AFFAIRE : DC26/072290

**Partie à compléter impérativement par le BUREAU D'ETUDE**

Adresse exacte d'implantation des ouvrages : CHEMIN DUBOURDIEU

Références cadastrales : D 4660

Nom du poste implanté :

N° GDO :

Surface prise en compte sur la parcelle :

Longueur et largeur totales des lignes électriques réseaux souterraines : 5m x 1m

Longueur totale des lignes aériennes :

Nombre de support(s) :

Coffret(s) réseaux :

**Partie à compléter impérativement POUR LES COLLECTIVITES LOCALES**

Nom prénom et qualité de la personne habilitée à signer : DUCOUT Pierre, Claire

Adresse postale : 2 avenue du Baron Haussmann  
33610 CESTAS

N° tel : 05 56 78 13 00 adresse mail : services.techniques@mairie-cestas.fr

Joindre une copie de la délibération du conseil municipal ou date du conseil municipal :

❖ coordonnées du notaire détenant le titre de propriété ou copie du titre :

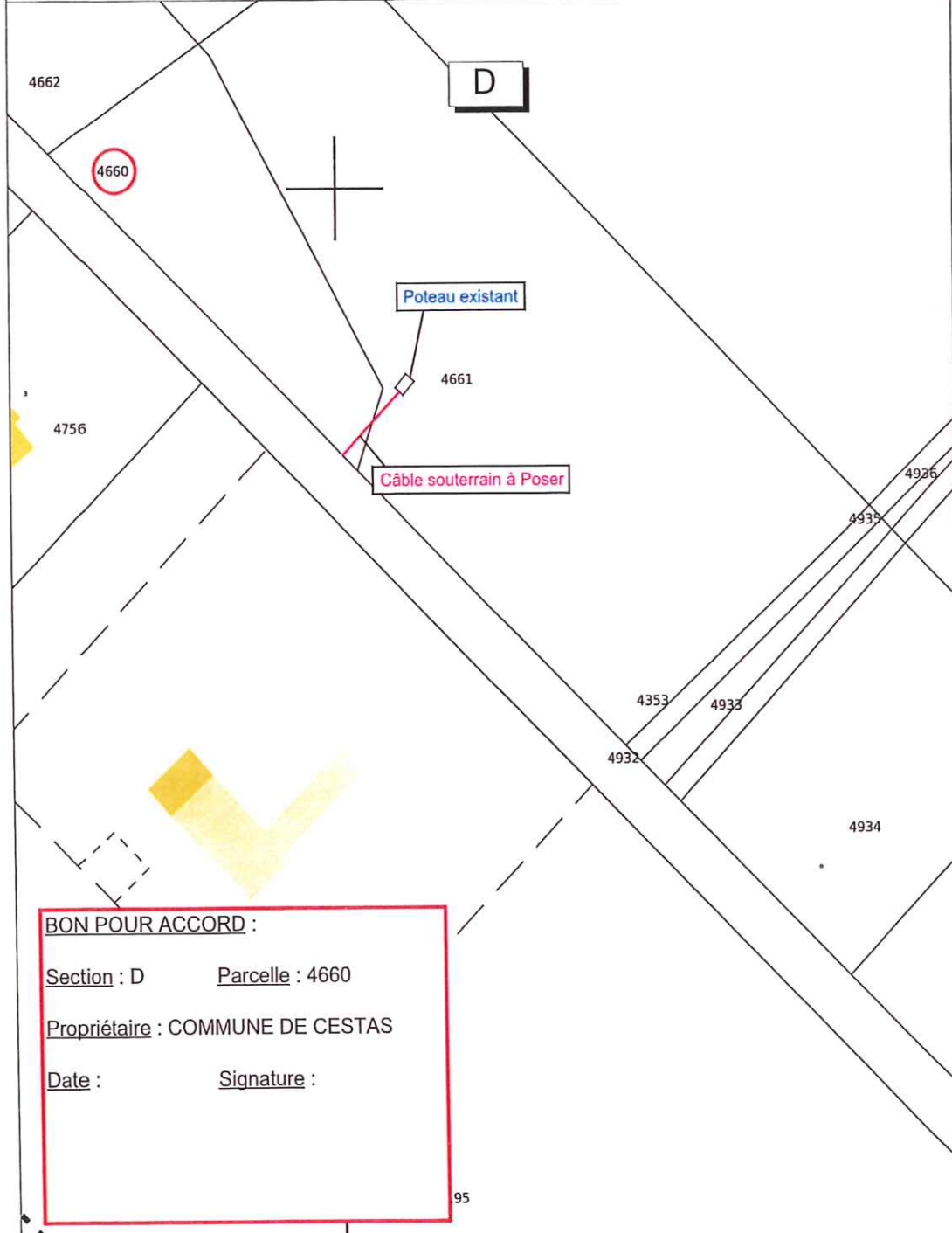
date acquisition du bien

Fait le 1/2023...Signature

Pierre DUCOUT,  
Mairie de Cestas.



# PLAN CADASTRAL COMMUNE DE CESTAS 33122



**BON POUR ACCORD :**  
Section : D      Parcelle : 4660  
Propriétaire : COMMUNE DE CESTAS  
Date :            Signature :

**ECHELLE 1/ 1000**

Extrait Cadastral du CDIF  
[www.cadastre.gouv.fr](http://www.cadastre.gouv.fr)